

済生会三条病院だより

# あんしん

第65号

No. 65

2019. 1-3  
(H31)

## 目次

2	2019年 新年のご挨拶
3	「地域で暮らす」当院の退院支援体制と流れ
4・5	医療機関として災害に対応する!! 災害時医療訓練を実施
6	ケアホーム三条便り、たんぽぽ日記
7	季節の彩り「冬:ぶりのソテー ネギソースかけ」 3月健康教室のご案内:今回は「認知症について」です
8	外来診療担当表



冬の詩 ● 撮影 大坂 鉄平氏



# 2019年(平成31年) 年頭にあたって

院長  
郷 秀人



新年あけましておめでとうございます。  
旧年中は新潟県済生会三条病院をご利用、ご支援いただき  
誠にありがとうございました。

昨年、当院は創立75周年を迎えました。経済的に恵まれない方々に医療を提供するため三条市より済生会に依頼があり、昭和18年に当院は開設されました。それから今日に至るまで、地域に貢献すべく医療を基本として様々な活動をしてまいりました。これまでご支援してくださりました地域の皆様には心より感謝申し上げます。また、これまで当院で業務に励んでくださいました諸先輩方にも感謝いたします。当院は引き続きこの地域になくしてはならない存在になるべく励んでまいりますので、今後ともよろしく願いいたします。

さて、昨年9月に電子カルテの運用を開始いたしました。当初は受付方法も変わり職員も慣れないことから、利用者の皆様には大変ご迷惑をおかけしました。この紙面を借りましてお詫び申し上げます。電子カルテの導入により、正確、かつ迅速な情報の共有を図ることができ、最終的に利用していただく皆様が安心して医療を受けることができるようになると考えております。

また、病院前の旧うるおい広場に長和園、訪問看護ステーションを建設しております。利用者や近隣住民の皆様には騒音・振動等でご迷惑をおかけして申し訳ございません。新年度には新しくなった施設にそれぞれ移転いたします。訪問看護ステーションの建物には、発達障害のあるお子さんたちを支援する療育サポートセンターも設置いたします。また、現在三条市より委託を受け三条市医師会が運営している「三条市在宅医療推進センター」が、名称を改めて「三条市地域包括ケア総合推進センター」として入り、地域包括ケアの中心として活動してまいります。

これまで以上に済生会グループが協力して地域に貢献してまいりますので、本年もどうぞよろしくお願い申し上げます。



## 済生会の『無料低額診療事業』のご案内

当院では社会福祉法に基づき、**医療費の軽減・減免**を行っております。療養生活において経済的な事情がございましたら、お気軽に医療福祉相談室にお声掛けください。相談員が対応いたします。



# 「地域で暮らす」当院の退院支援体制と流れ

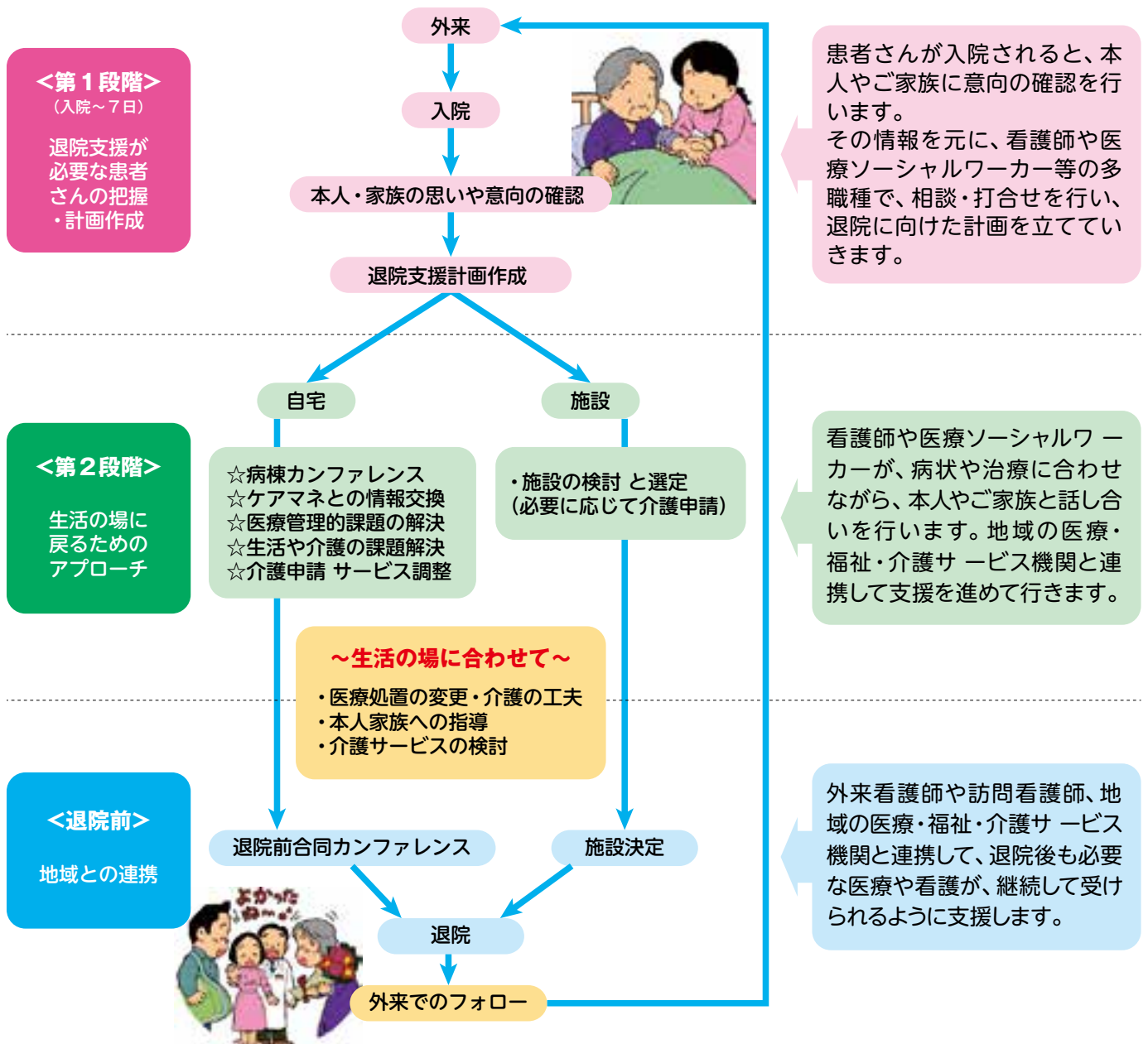
地域医療支援センター

当院では、入院患者さんやご家族が在宅での療養に戻るにあたり、必要とされる支援が円滑に受けられるよう、一緒に考え提案を行っています。

また、在宅での療養生活が困難で、転院・施設入所を希望される場合には、状況に合わせた医療機関、介護保険施設、社会福祉施設への転院・入所についてもご案内しています。

どうぞ、お気軽にご相談ください。

## 当院における退院支援の流れ



患者さんやご家族が、退院後も住み慣れた地域で安心して過ごしていただけるようにサポートいたします。

患者さんやご家族がどこで療養したいか・どのような生活を送りたいかなどを伺いながら一緒に考えてまいります。

医療機関として災害に対応する!!

# 災害時医療訓練を実施



平成30年10月19日（金）午後1時より当院において、災害時医療訓練を行いました。当院は、新潟県の地域災害拠点病院に指定されており、災害医療派遣チーム（DMAT）も有しています。訓練は新潟県中越大地震と同じ規模の地震で多数の傷病者が発生、当院に搬送されるというシナリオに基づき行われ、病院は医師、看護師を始め各部署から可能な限り人員を確保し160名体制で臨みました。なお、臨機応変な対応を養うため、参加者には訓練の詳細を伝えずに行っています。また、傷病者役として新潟医療福祉大学の救急救命学科1年生及び三条市医師会准看護学院の看護学生より協力をいただき、当院職員を合わせ45名の設定としました。災害時医療は通常の救急医療と異なり、刻々と状況が変化の中一度に多数の傷病者が発生するため、総合的・広域的な対応が必要となります。そのため意識不明の重症者・肺挫傷や骨折者・容体の悪い赤ちゃん・切り傷の軽症者など様々な設定を行い、一部は時間とともに容体が悪化していく内容としました。

訓練開始です。発災、病院災害対策本部の立ち上げ、衛星電話による三条保健所への報告や傷病者への対応が始まります。今回三条市消防本部では災害救助の訓練も兼ねており、マニュアルに基づき現場で処置を行い、その後実際に救急車を使い搬送しました。徒歩や救急車で来た傷病者は、入退院入口前のテントでトリアージ\*を受け、重症者は「赤色」、中症者は「黄色」、軽症者は「緑色」の救急診療エリアに誘導されます。診療エリアでは、運ばれてきた患者に対し診察、血液検査、レントゲン撮影、点滴等を行い、次々と対応していきました。約3時間にわたる訓練終了後、正面ホールにおいて院長及び各班の代表による報告・講評を行いました。このような訓練を繰り返すことで、良い点や改善点などが明確になります。対応マニュアル並びに今後の訓練に活かしてまいります。最後になりましたが、ご協力いただきました三条保健所、三条市消防本部、新潟医療福祉大学、三条市医師会准看護学院並びに関係機関の皆様にご感謝申し上げます。ありがとうございました。

\* トリアージ：大事故・災害などで同時に多数の傷病者が出た際に、緊急度に従って手当ての優先順位をつけること。





## 「利用者方も参加、 施設周囲の除草作業」

10月14日、当施設周囲の除草作業の日。7時前より地域の方々が集まってこられます。5月と10月の年2回、長年に渡り大野畑長寿会様よりボランティア活動をしていただいております。

今年はこの行事に利用者の方と職員が参加させていただきました。慣れない手つきの私たちでしたが、会員の方から教えていただいたりして何とか終わることができました。ありがとうございました。また会の方では草刈り機も用意してくださっており、早くきれいに仕上げてくださいました。

終了後はお礼の言葉とともに飲み物をお出しし休憩していただきました。そこでは利用者の方から『前に地元の保育園に草取りに行ったことがあります』『私も草取りで役に立てて良かった』などの思い出話や喜びの声を聞くことができました。

ケアホーム三条では「施設の取り組みを地域に発信し、地域と連携した職場づくりをめざす」という目標のもと、地域活動へ積極的に参加し交流を行い、相互理解を深めていきたいと考えております。

今後とも、よろしくお願いいたします。



鎌で緑地の草刈り



無事終了!お疲れさまでした



草刈り機、ありがとうございました

### 附属保育園 たんぽぽ日記

## 第3回 たんぽぽ展の様子 見てくださ〜い

今年は普段の保育の中で楽しんで作った絵や粘土作品、親子手作り絵本を各保育室にて展示しました。

そしてランチルームでは手洗いの大切さを体験して頂く為に、ブラックライトで汚れの落ち具合が見える「手洗い体験コーナー」を設けました。また、普段の様子を動画で撮影して上映したところ、可愛い子ども達の姿に皆さんほっこりしていました。

これからも子ども達の成長が伝わる作品展にしていきたいと思っております。



皆さん、子供さんの姿にほっこり (^\_^)



手洗いでバイキンをやっつけろ〜



わたし色ぬりだ〜い好き!



これからこんなふう成長していくんですよ

## ぶりのソテー ネギソースかけ



ぶりにはDHA、EPAが多く含まれており動脈硬化、心筋梗塞、脳梗塞、糖尿病などの生活習慣病の予防に効果的です。付け合せのれんこんには食物繊維、ほうれん草には鉄や銅のミネラル、ビタミンC、B1、B2が多く含まれます。また、長葱には硫化アリルという、ぶりやほうれん草に含まれるビタミンB1の吸収・働きを促進する働きがあります。

## 材料 (4人分)

1人前エネルギー 351kcal、塩分1.9g

## ★ぶりのソテー

ぶり	4切れ
塩・こしょう	少々
小麦粉	適宜
れんこん	100g
ほうれん草	100g
サラダ油	適宜

## ★ネギソース

長ネギ	1本
ごま油	大さじ1
オイスターソース	大さじ1
しょうゆ	小さじ2
水	大さじ3



## 作り方

- ①ぶりは水分を拭き取る。塩こしょうをして小麦粉を両面にまぶす。
- ②ほうれん草は洗ってから根元を切り、4~5cmの長さに切る。れんこんは0.5mm程度の厚さに切っておく。ソース用の長葱は粗みじんにしておく。
- ③フライパンに油を熱してから、ぶりを焼き目が付くまで焼く。焼き目が付いたら蓋をして2分蒸し焼きにする。出来たぶりのソテーは皿に盛り付ける。
- ④③のフライパンでれんこんとほうれん草を炒め、皿に盛る。
- ⑤別のフライパンで、ごま油を入れて葱を軽く炒める。香りが出てきたらオイスターソース、醤油、水を加える。  
\*長葱は焦がさないようにする。
- ⑥最後にぶりのソテーに④をかけたら完成。



## 3月の健康教室は『認知症について』です

日 時：平成31年3月6日 (水) 14:30~15:30

場 所：済生会三条病院 2F講義室

日本人の平均寿命は80歳を超えるようになりました。

そこで大切なことが「認知症予防」です!!

元気で楽しく暮らすため、この機会にぜひお聞きになってください(\*^^)v

【当日のメニュー】 ①は小林認知症看護認定看護師が、②は大滝作業療法士が担当します。

- ①・認知症とは？  
・認知症の人との接し方  
・やってみよう！認知症予防（食事など生活習慣の改善から始めましょう）
- ②・認知症予防体操



# 外来診療担当表

(平成31年1月1日現在)

※病院窓口(医事課)受付は、午前は8時30分から、午後は1時から開始いたします。

※担当医師は変わることがございます。病院ホームページ、または電話で確認の上、ご来院ください。  
 ※完全予約制は、必ず事前に予約が必要となります。  
 ※整形外科・泌尿器科を初めて受診される方は、紹介状をお持ちください。



診療科	診療受付時間	診療開始時刻	月	火	水	木	金	備考	
内科  専門分野 消化器 坂内・斎藤 上原・佐々木 呼吸器 小浦方・渡邊 腎 捧(博輝) 竹山 放射線 捧(彰)	午前 8:30~11:30	9:00~	1診	捧 彰 (予約)	—	—	捧 彰 (新患)	捧 彰 (予約)	※月曜日午前中の大学医師の診療は9:30からとなります。 ※小浦方医師の診療は10:30からとなります。 ※金曜日の4診担当医師第1・3・5…捧博輝医師第2・4…竹山医師で交替制となります。 ※火曜日、水曜日、木曜日、金曜日は午後休診です。 ※木曜日竹山医師の診療は9:00~10:00となります。
			2診	渡 邊 (予約)	竹 山 (予約)	渡 邊 (新患)	渡 邊 (予約)	—	
			3診	坂 内 (予約)	坂 内 (新患)	—	坂 内 (予約)	—	
			4診	竹 山 (新患)	捧 博輝 (予約)	捧 博輝 (予約)	大学医師(内分泌) (予約)	捧 博輝/竹 山 (新患)	
			5診	小浦方(予約) 診療開始10:30	—	小浦方(新患) 診療開始10:30	竹山(9:00~10:00) 小浦方(予約) 診療開始10:30	大学医師(予約) (循環器)	
			6診	大学医師(新患) (呼吸器) 診療開始9:30	佐々木 (予約)	佐々木 (予約)	佐々木 (新患)	—	
	午後 13:00~15:00	14:00~	1診	—	上 原 (予約)	—	上 原 (予約)	—	
			2診	大学医師 (呼吸器)	—	—	—	—	
			エ コ ー		—	—	捧 彰	—	—
			上部消化管		佐々木	—	捧 彰	—	坂 内
検 査	下部消化管		—	捧 彰	坂 内	大学医師	佐々木		
	気管支鏡		—	小浦方	—	—	—		
	人間ドック		坂 内	—	—	—	坂 内		
小児科	午前 8:30~11:30	9:00~	1診	千 葉	片 岡	千 葉	千 葉	※予防注射・乳児検診は予約制	
			2診	片 岡	高 橋	片 岡	高 橋		
	午後 13:00~16:00	14:30~	1診	千 葉 (受付15:00~ 診療開始15:30)	片 岡	高 橋	片 岡		
			2診	— (乳児検診・予防注射)	高 橋	—	千 葉 (慢性疾患・予防注射)		
外科 (完全予約制)	午前 8:30~11:00	9:00~	新患	—	須 田	—	須 田	※完全予約制 ※必ず事前予約が必要です。	
			予約	須 田	須 田	須 田	須 田		
整形外科 (完全予約制)	午後 13:00~15:30	13:30~	大 竹 (乳腺外来)		—	—	—	※乳腺外来(予約制)	
			丸 山	—	丸 山	丸 山	丸 山		
産婦人科	午前 8:30~11:00	9:00~	1診	夏 目 (婦人科)	夏 目 (婦人科)	能 仲 (婦人科)	夏 目 (婦人科)	※水曜日の産科担当 野田医師・大学医師 不定期 ▲第1・3月曜日 ■第2・4・5月曜日	
			2診	高 田 (産科)	大学医師 (産科)	野田/大学医師 (産科)	能 仲 (産科)		夏 目 (産科)
午後 13:00~16:00	14:00~	▲野田/■高田 (予約制)		高 田	夏 目 (婦人・産科)	—	遠 藤 (婦人・産科)		
		—	—	—	伊 藤	—			
泌尿器科 (完全予約制)	午前 8:30~10:45	9:00~	予約	金 子	平 岡	郷	郷	※完全予約制 ※新患の方は紹介状を お持ちください。	
		9:30~	新患	郷	金 子	平 岡	金 子		
歯科口腔外科 (予約制)	午前 8:30~11:30	9:00~	村山/大学医師		大学医師	村 山	村 山	※歯科は予約制 ※初診の方は事前に電話 をお願いします。	
			午後 13:00~16:00	14:00~		村 山	大学医師		—
眼 科	午前 8:30~	9:00~	田 辺 受付時間 (8:30~11:00)		—	—	—	※受付時間は曜日で異なります。 ※金曜日午前は予約制です。 新患の方は紹介状を お持ちください。	
			午後 13:00~15:00	13:30~		—	—		田 辺
その他の科	午後 13:00~16:00	13:30~	耳鼻咽喉科		—	耳鼻咽喉科	—	※各科とも大学医師	
			午後 13:00~16:00	14:30~		—	—		脳神経外科

すべてのいのちの虹になりたい さいせいかいそれが日本最大の社会福祉法人・済生会の願いです

## 当院の基本方針

1. 患者さんに信頼される医療を提供します
2. 医療と福祉を円滑に連携します
3. 地域に必要な二次救急の医療を充実します
4. 災害拠点病院として機能強化につとめます

■発行



社会福祉法人 恩賜 済生会支部

新潟県済生会三条病院 広報委員会

〒955-8511 新潟県三条市大野畑6番18号 TEL 0256-33-1551 FAX 0256-34-7541

ホームページ <http://www.saisanhp.com>

facebookページ <http://www.facebook.com/saiseikaisanjo>

「健康お役立ち情報」はここから <http://www.saisanhp.com/local/health.html>

