

「患者・利用者の方への満足度調査」結果の報告と対応

皆様からいただきましたご意見ご要望について、回答いたします

業務改善
検討委員会

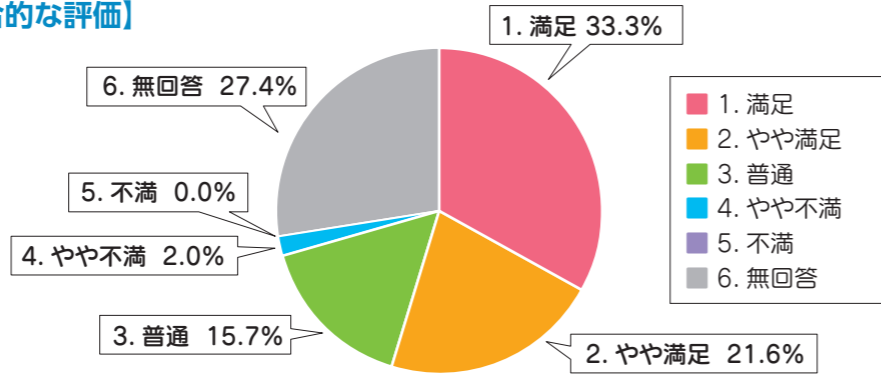
○ 当院では、医療の安全と質の向上を目指して活動しております。この度、2024 (R6) 年度の満足度調査の結果がまとまりましたのでご報告いたします。ご協力ありがとうございました。
(なお、個人情報保護に配慮し、一部表現を変えています)

入院について

2024 (R6) 年10月1日～31日実施



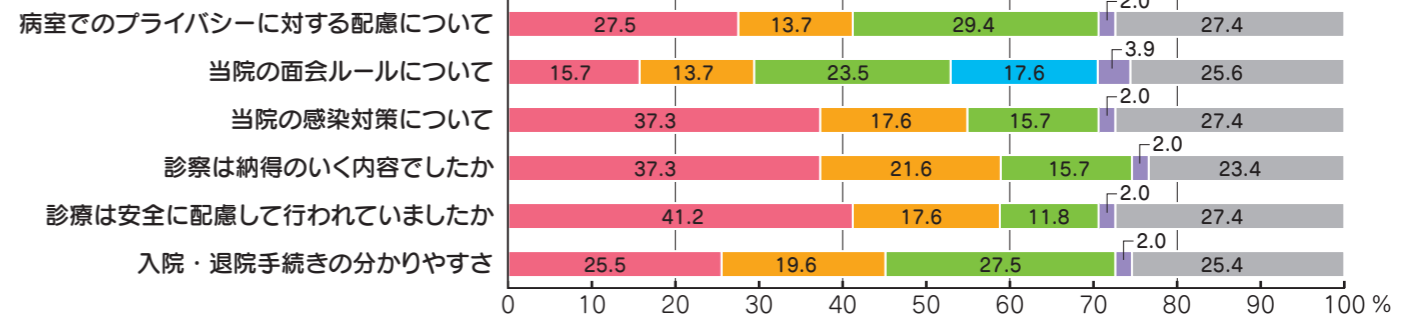
【総合的な評価】



【良い評価】

- * 入院から退院までの間、たくさんのスタッフさんにお世話になりました。退院に至るまでの完璧なサポート体制には驚かされました。ただ、いつも感じるのは病棟の看護師さんの大変さです。頭が下がります。先生からは何回も詳しい病状や様子を知らせて下さり、家族を救って下さり、感謝しかありません。
- * 主人が入院中、病状が心配になりお聞きした時に丁寧に知らせて下さり、安心致しました。
- * 医師の説明は分かりやすく、こちらからも聞きやすいように気を遣っていただけるとても助かりました。また、看護師の方々には医療面、メンタル面共に支えになり、元気がもらえました。
- * 私の病気に對し、看護師さんが何かと心配してくれて一日何回も病室に来てくれて対応して下さい本当にありがたかったです。
- * 主治医、看護師、リハビリ担当、歯科・栄養サポートチーム、全ての病棟スタッフの皆様へ感謝します。救急搬送入院に戸惑うばかりでしたが、全身の痛みが取れた時は嬉しかった。これからも通院治療に専念しなければと思います。自分で歩くこと

【医療サービスの満足度】



- ができ、退院の許可があり、安堵しております。
- * スタッフの方々が病気で沈んだ心に明るく接してくださり感謝しております。

【意見・要望・苦情等】

- ご意見** 面会ができないので入院中の様子や病状がよくわからない。家族と会えないことで認知症が進んで、面会できない不利益もかなりありそうだと感じる。感染症対策で仕方がないと思うが、面会できる人数を増やすなど何かよい方法はないでしょうか。

お答え 感染状況が落ち着きましたら、早目に面会規制を緩和いたします。院内感染拡大防止のため、ご理解とご協力をよろしくお願いいたします。なお、最新情報は院内掲示やホームページでご確認願います。
- ご意見** 浴室は満足していますが、トイレの臭いが強すぎます。なんとか改善してほしいです。

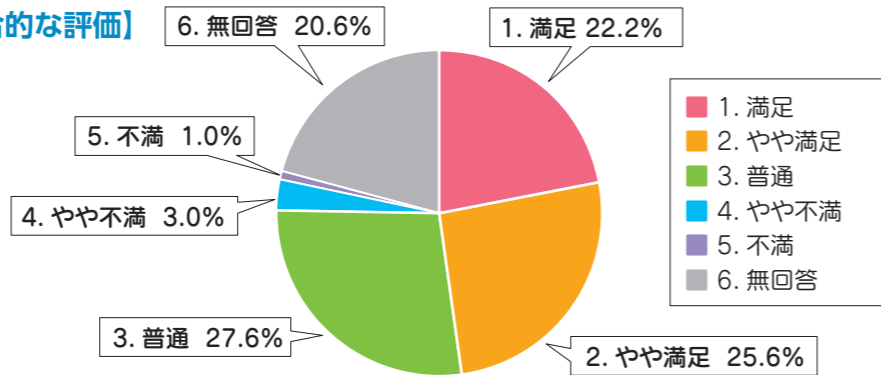
お答え ご指摘ありがとうございます。清掃時に確認し、消臭対策を行います。

外来について

2024 (R6) 年10月3日実施



【総合的な評価】



【良い評価】

- * 全体的に丁寧な言葉遣いで、高齢者でも聞き取れる大きな声で話してくれるのが良い。特に外来の看護師さんがゆっくりと説明、わかりやすく対応してくれるのが良い。
- * 場所が分からずに迷っていたらスタッフの方がすぐに声をかけてくださり助かりました。先生はいつも優しく丁寧に対応して下さい、質問もしやすくありがたいです。
- * 医師・スタッフの皆様が親切で気持ちの良いご対応に感謝しております。他院ではよくなり、こちらへ来てすぐ入院できてよかったです。これからもお世話になりたいと思います。
- * 受付などの事務対応がスムーズで待ち時間も少なく、2つの科に通院する時は同じ日に受診できるよう調整してもらえるので安心できます。支払いも早くとても良いです。
- * 病院内の明るさ、清潔感、職員の皆さんの声かけなど、いつも気持ち良く通院しています。ホームドクターからの紹介でしたが、良い病院を紹介していただき感謝しています。

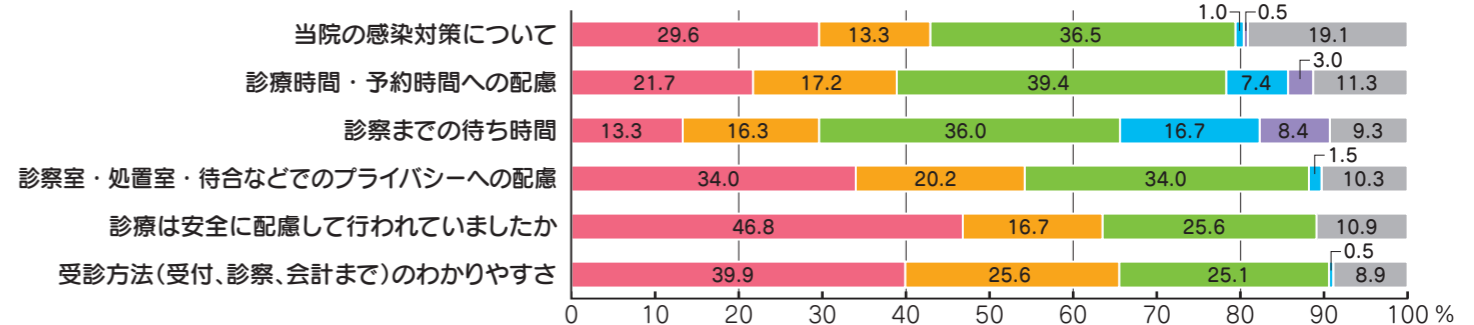
【意見・要望・苦情等】

- ご意見** 待ち時間が長すぎる。診療科によっては午後から予約患者しか診てもらえなくなり、以前より受診するのが不便になった(他にも同様のご意見が7件ありました)。

お答え 県の地域医療構想に基づく医療再編により、県央地域の医療提供体制が大きく変わり、当院外来には多くの患者さんが来院されています。また、診療科によっては医師数の減少により、診療の縮小を行わざるを得ない状況となっています。ご不便をおかけし、申し訳ございませんがご理解とご協力をお願いいたします。
- ご意見** 駐車場がいつも満車で正面入口近くに停められない。障がい者専用駐車場の数を増やしてほしい(他にも同様のご意見が3件ありました)。

お答え 乗降幅の広い車いす使用者用駐車区画を整備する予定です。また、車いすの方は夜間・休日入口から病院建物へ入

【医療サービスの満足度】



- ることができますので、ご利用ください。
- ご意見** 駐車場に段差が多く車イスを押しづらい。ひび割れもあって歩きづらい。正面玄関から薬局までの歩道が狭くて傾いており、車イスで通行するのが大変。

お答え 駐車場のアスファルトの傷みがひどく、ご迷惑をおかけし申し訳ございません。計画的に修理をいたします。また、薬局までの歩道を車いすで利用される際は、職員がお手伝いいたしますので、お声がけください。
 - ご意見** スタッフによって言い方が乱暴だったり不愛想だったりする。

お答え 高齢者に対して職員・技師の方の配慮がもっとあると良いと思いました。ご迷惑をおかけし、申し訳ございません。改めて職員の接客向上に努めてまいります。
 - ご意見** 予約なしでも診察してもらえるのか、紹介状がなくても大丈夫なのか仕組みがよくわからない。受付で初診でも良い、紹介状がなくても良いと言われたのにその部署に行ったら紹介状を持ってくるように言われて二度手間になった。

お答え 説明に相違があり、申し訳ございません。他院にかかりつけのある方は紹介状が必要です。また、診療科により、新患の方は紹介状が必須ですので、ご不明な時は広報紙「あんしん」やホームページに掲載されている外来診療担当表でご確認をお願いいたします。
 - ご意見** 診察や会計その他、受付番号で呼ばれるのですがそのたびに自分の番号を確認しなければならないのが煩わしく感じます。特に高齢者は番号を呼ばれるたびに紙を取り出したりして大変そうです。

お答え ご不便をおかけし、申し訳ございません。当院では個人情報保護と患者誤り防止のため、受付番号でお呼びしています。ご理解とご協力をお願いいたします。
 - ご意見** 会計時にクレジットカードだけでなく、バーコードやQR決済にも対応してほしい。また、病院内にWi-Fiがほしい。

お答え 申し訳ございませんが、今のところバーコードやQRコード決済、院内Wi-Fiを導入の予定はございません。今後検討してまいります。

もしかして睡眠時無呼吸症候群？



睡眠時無呼吸症候群とは、睡眠中に呼吸が止まったり、浅くなったりする状態が繰り返される病気です。呼吸が止まると、血液中の酸素が不足し、酸素を取り込もうと目が覚めてしまいます。そのため、眠りが浅くなってしまい、日中の眠気や倦怠感といった症状が現れます。

睡眠時無呼吸症候群の症状

- ・起床時にすっきり感がない
- ・睡眠中に何度も目が覚める
- ・よく居眠りをする

睡眠時無呼吸症候群の原因は？

睡眠時無呼吸症候群の主な原因は空気の通り道（気道）が狭くなってしまうことです。睡眠中は、喉の周囲の筋肉の緊張もゆるみがちです。それに加え、加齢による筋力の低下、肥満による気道の圧迫、顎が小さい、扁桃肥大があるといった形態的な理由で気道が狭くなります。狭くなった気道を空気が通るときに発生する音が“いびき”です。いびきをかくということは、気道が狭くなっているサインといえます。



睡眠時無呼吸症候群の検査

当院で行っている検査は大きく分けて2つあります。

- ・**終夜酸素飽和度測定検査/終夜睡眠ポリグラフ(PSG)検査(簡易法)**
ご自宅に機械をお持ち帰りいただき、血液中の酸素濃度や呼吸状態を調べます。
- ・**終夜睡眠ポリグラフ(PSG)検査(精査法)**
病院に1泊していただき、血液中の酸素濃度や呼吸状態に加え、睡眠の深さや脳の目覚め(覚醒反応)が起きていないか等を調べます。ご自宅で行う検査より詳しい検査ですので、つけるセンサーの種類も多くなります。

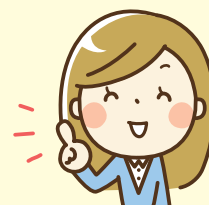


睡眠時無呼吸症候群の方は高血圧や糖尿病等の生活習慣病を合併するリスクが高くなります。また、日中の強い眠気による交通事故も報告されています。ご家族からいびきをかいている、呼吸が止まっていると言われている方、日中に強い眠気を感じる等の症状がある方は主治医までご相談ください。



済生会の『無料低額診療事業』のご案内

当院では社会福祉法に基づき、**医療費の軽減・減免**を行っております。療養生活において経済的な事情がございましたら、お気軽に医療福祉相談室にお声掛けください。相談員が対応いたします。



私たちの仕事

病院ではさまざまな職種の人が働いています。「私たちの仕事」では、皆さまの安心を支えている仕事を紹介していきます。

No.

9

管理栄養士

こんにちは。栄養科で勤務している管理栄養士です。私たちは主に、患者さんの栄養管理・栄養指導・病院食の管理などを行っています。つい最近までテレビドラマで取り上げられていたこともあり、名前を知ってくださった方も多いのではないのでしょうか。今回は、私たち管理栄養士の日頃のお仕事をご紹介します。

入院患者さんの栄養管理

入院された患者さんについて、病状・体重の変動・食欲などをもとに栄養状態の評価を行います。食物アレルギーの確認や、ご自宅での食事の聞き取りをすることもあります。入院中に食事が進まない方には、嗜好の聞き取り、食べやすい食形態を検討し、栄養状態も考慮して食事の変更や栄養補助食品の提供等を行います。患者さんの栄養補給を支え、少しでも治療の助けになるように努めています。また、急性期病棟を対象に『栄養サポートチーム (NST)』を実施しており、栄養状態の低い方、食欲不振の方、褥瘡(床ずれ)のある方などを対象に、医師・看護師・薬剤師などの多職種とチームを組んで、栄養面のサポートを行っています。

栄養指導

入院患者さん、外来の患者さんへ、食事指導を行います。特に多いものが糖尿病で、そのほかに高血圧・脂質異常症・肥満・低栄養・透析中の方など様々な患者さんが相談にいらっしゃいます。食事に対して悩みごとや関心のある方が多く来られ、ひとりひとりの生活に合わせて食事療法のアドバイスを行っています。「食事は毎日のことだから、話が聞けてよかった」「頑張ったから検査値が良くなったよ」など嬉しいお言葉をいただくこともあります。

病院食の管理

当院の病院食は、管理栄養士が作成した献立をもとに、給食委託会社の栄養士・調理師が調理と配膳を行っています。常食・軟菜食・きざみ食・ミキサー食・高血圧食・糖尿病食・腎不全食・脂質制限食など、入院患者さんの病態や体調に応じて、栄養計算されたお食事を提供しています。衛生管理にも十分に注意し、安心・安全に召し上がっていただけるよう努めています。



✨ 2024年に温冷配膳車が新しくなりました! ✨

温冷配膳車は、配膳車の中に温蔵庫・冷蔵庫が備えられており、温かいお料理・冷たいお料理を、ちょうどよい温度で提供することが可能です。これからも、入院患者さんにとって食事が楽しみとなるように、おいしい食事づくりを心がけていきます。

ケアホーム三条だより 介護・健康教室を開催

ケアホーム三条では地域貢献活動の一環として、大野畑地区の方を対象に年1回「介護・健康教室」を開催しています。

昨年10月には大野畑地区集会所にて看護師が講師となり、7名の方に「生活習慣改善のポイントと受診のコツ・ヒント」と題して話をしました。

身近な話題だったこともあり参加者から多くの質問が出ました。

「普段何気なく摂っている塩分の多さに驚きました。これからは気をつけたいと思います。」など生活習慣を見直すきっかけになったようです。

講師の堀川看護師からは「今回地域の方とのふれあいの機会をいただきました。この交流が地域包括ケアを考えるきっかけになってくれたら良いと感じました。」と感想がありました。今後も地域の方々と一緒にできるような活動を考えていきたいと思っています。



たんぽぽ日記 節分

節分は「みんなが健康で過ごせますように」という意味を込めて、悪いものを追い出す行事とされています。やってきた鬼に驚く子どもたちでしたが、涙しながらも「鬼は外、福は内！」と、鬼退治を頑張りました。可愛らしい福の神も舞い降り、温かい気持ちになりました。これからも春の訪れを感じられる日本の文化を大切にしていこうと思います。



「ご存知ですか？スキンテア」

だんだんと暖かい日が多くなり、これから薄着になる季節です。肌の露出が増える時期に注意していただきたいスキンテアについてお話しします。

スキンテアとは、摩擦・ずれによって皮膚が裂けて生じる損傷のことです。例えばベッド柵に足をぶつける、テープをはがすなど、何気ない日々の行動によって起こります。多くは加齢や疾患、それに伴う治療などの影響を受け、皮膚が脆弱化した高齢者に生じやすいです。一度発生すると、治っても新たに発生することがあります。スキンテアを予防して健やかな皮膚を保ちましょう。

point
01

手足を保護する

可能であれば長袖、長ズボンにしましょう。腕には肘までの手袋やアームカバー、足にはひざ下靴下やレッグカバーを使用するのもよいでしょう。

当院では75歳以上の入院患者さんとリスクの高い方にダーマカバーを使用いただいています。

point
02

栄養を整える

食事と水分をしっかりと摂りましょう。

予防のポイント

Check!

point
03

周囲を整える

ぶつかりやすい場所にカバーを付ける、床に硬いものを置かないなど環境を整えましょう。

point
04

体は優しく洗う・保湿剤を塗る

弱酸性の洗浄剤を選択し、こすらずに洗い流しましょう。

低刺激性でローションタイプなど伸びの良い保湿剤を1日2回以上塗布しましょう。押さえるようにやさしく塗ってください。

ご家族の介護をしている方は・・・

介護される方の体を引っ張らないようにしましょう。手足は下から支えるように持ちましょう。1日1回、両腕、両足を中心に、傷や打ち身などができていないかを確認しましょう。

もしもスキンテアが発生したら・・・

- 1 圧迫して血を止めましょう。
- 2 流水で洗い流しましょう。
- 3 傷は仮に保護し、薬局で白色ワセリンとくっつきにくいガーゼを購入しましょう。
- 4 医療用テープではできるだけ固定しないようにしましょう。
- 5 程度によっては皮膚科の受診を、またはかかりつけの医師や看護師に相談しましょう。

「健康お役立ち情報」はこちらから <https://www.saisanhp.com/local/health.html>



健康教室のお知らせ

日時

5月30日(金) 14:30～15:45

場所

済生会三条病院 2階 講義室

「健やかスキンケア」

- ・老若男女のスキンケア～明日誰かに話したくなる豆知識～
(皮膚・排泄ケア認定看護師)
- ・皮膚・骨・筋肉のためにおすすめの栄養のとり方
(管理栄養士)



お申込みは不要です。どなたでもお気軽にお越しください。

外来診療担当表

(2025年4月1日現在)

※病院窓口(医事課)受付は、午前は8時30分から、午後は1時から開始いたします。

※担当医師は変わることがございます。病院ホームページ、または電話で確認の上、ご来院ください。
 ※予約制は、必ず事前に予約が必要となります。
 ※整形外科を初めて受診される方は、紹介状をお持ちください。



お知らせ・休診情報はここから



診療科	診療受付時間	診療開始時刻	月	火	水	木	金	備考	
内科	午前 8:30~11:00	9:00~	1診	—	斎藤優子(予約) 第2・4のみ10:00	工藤路子 (予約・新患)	斎藤優子 (予約・新患)	斎藤優子 (予約・新患)	※大学内内分泌医師は予約制です。
				—	大学医師(内分泌) (予約)第1・3・5	—	—	—	
			2診	大学医師(呼吸器) (予約・新患)	竹山 綾 (予約)	大学医師(呼吸器) (予約・新患)	大学医師(呼吸器) (予約・新患)	竹山 綾 (予約)第2・4	
				坂内 均 (予約)	坂内 均 (新患)	—	坂内 均 (予約)	大学医師(呼吸器) (予約・新患)	
			3診	竹山 綾 (新患)	捧 博輝 (予約)	捧 博輝 (予約)	大学医師(内分泌) (予約)	捧 博輝 (予約)第1・3・5	
				小浦方啓代 (予約) 診療開始10:30	—	小浦方啓代 (予約) 診療開始10:30	小浦方啓代 (予約) 診療開始10:30	—	
	6診	大学医師(呼吸器) (予約・新患) 診療開始9:30	菅野智之 (予約)	菅野智之 (予約)	菅野智之 (新患)	工藤路子 (予約・新患)			
	午後 13:00~15:00	14:00~	1診	—	上原兼宗 (予約)	—	上原兼宗 (予約)	—	
				工	—	斎藤優子	—	—	
				コ	—	—	—	—	
				—	菅野智之	—	斎藤優子	—	
				消化器	斎藤優子	—	坂内 均	大学医師	
腎				—	小浦方啓代	—	—		
呼吸器	—	—	—	—					
小浦方	—	—	—	—					
腎	—	—	—	—					
捧・竹山	—	—	—	—					
一般	—	—	—	—					
工藤	—	—	—	—					
小児科	午前 8:30~11:00	9:00~	1診	片岡 哲	片岡 哲	片岡 哲	片岡 哲	※予防注射予約制 ※乳児健診予約制 ※午後予約制	
			2診	千葉高正	千葉高正	千葉高正	千葉高正		
	午後 14:00~16:00	14:30~	1診	片岡 哲 (予約)	片岡 哲 (乳児健診・予防注射)	片岡 哲 (予約)	—		
			2診	—	—	—	千葉高正 (予防注射)		
乳腺外科 (予約制)	午後 13:00~15:00	13:30~	大竹雅広	—	—	—	※予約制 (第1月曜日は休診)		
整形外科 (予約優先)	午前 8:30~11:00	9:00~	丸山俊行 (予約)	—	丸山俊行	丸山俊行	丸山俊行	※月曜日は予約制 ※水曜・木曜・金曜日は 予約優先 ※新患の方は紹介状を お持ちください。	
婦人科 (予約優先)	午後 13:00~15:30	14:00~	野田誠子	野田誠子	幡谷 功	野田誠子	幡谷 功	※予約優先 ※妊娠に関する診療は行 いません ※2次検診ご希望の方は 月曜・火曜・木曜日のみ となります	
緩和ケア内科 (予約制)	午前 8:30~11:00	9:00~	—	—	野田誠子 (予約)	—	—	※予約制 ※お問い合わせは地域医療 連携室へお願い致します。	
皮膚科	午後 13:00~15:00	13:00~	—	—	—	伊藤雅章	—		
泌尿器科 (予約優先)	午前 8:30~11:00	9:00~	郷 秀人	郷 秀人	郷 秀人	郷 秀人	郷 秀人	※予約優先 (第1金曜日は休診)	
歯科口腔外科 (予約制)	午前 8:30~11:00	9:00~	野田直人 大学医師	大学医師	野田直人	野田直人	野田直人	※予約制	
	午後 13:00~15:30	13:30~	野田直人	大学医師	—	野田直人	野田直人		
眼科 (予約優先)	午前 8:30~11:00	9:00~	田邊朝子	—	—	田邊朝子	田邊朝子	※予約優先	

すべてのいのちの虹になりたい それが日本最大の社会福祉法人・済生会の願いです

さいせいかい

当院の基本方針

- 1、患者さんに信頼される医療を提供します
- 2、医療と福祉を円滑に連携します
- 3、地域密着型病院として県央地域の医療に貢献します

■発行



社会福祉法人 恩賜 済生会支部
 新潟県済生会三条病院 広報委員会

〒955-8511 新潟県三条市大野畑6番18号
 TEL 0256-33-1551 FAX 0256-34-7541
 ホームページ <https://www.saisanhp.com>
 Facebook <https://www.facebook.com/saiseikaisanjo>
 X https://x.com/saiseikai_sanjo



ホームページ



Facebook



X